

CORREIO SUL

Luciano Candisani/Governo de Santa Catarina



Preá-de-moleques-do-sul: a menor distribuição do planeta

SC: Serra do Tabuleiro tem espécies que só vivem ali

O Parque Estadual da Serra do Tabuleiro, em Santa Catarina, concentra ações de preservação do preá-de-moleques-do-sul, espécie com a menor distribuição geográfica do planeta e população estimada em menos de 50 indivíduos. O animal vive exclusivamente nas Ilhas Moleques do Sul, área com desembarque proibido sem autorização do Instituto do Meio Ambiente (IMA) e fiscalização da Marinha e Polícia Ambiental. A unidade também abriga o recém-descoberto anfíbio *Brachycephalus tabuleiro*, identificado por pesquisadores coordenados pela Universidade Federal Rural do Semi-Árido (Ufersa). A nova espécie pertence a um gênero de anfíbios restrito à Mata Atlântica, que reúne sapos de pequeno porte.

PR destina R\$ 363 milhões a municípios

O governador do Paraná, Ratinho Junior (PSD), confirmou ontem (25) R\$ 363 milhões para 10 municípios paranaenses durante encontro com prefeitos no Palácio Iguaçu, em Curitiba (PR). Os recursos serão destinados a ações de infraestrutura urbana e rural, saúde, creches e aquisição de maquinários. Entre as iniciativas atendidas estão programas de pavimentação, urbanização, iluminação pública, drenagem e melhorias em estradas rurais.

Divulgação/PP



Armamento encontrado em encomenda vinda dos EUA

PF encontra fuzil dentro de forno no RS

A Polícia Federal (PR) realizou ontem (25), em Porto Alegre (RS), uma ação para reprimir os crimes de tráfico internacional de armas de fogo e de organização criminosa, com o cumprimento de mandados de busca e apreensão. A investigação começou após a apreensão de uma encomenda enviada dos Estados Unidos e interceptada no Aeroporto de Viracopos, em São Paulo. No pacote, havia um fuzil desmontado ocultado dentro de um forno elétrico. A ação teve apoio dos EUA, por meio do Homeland Security Investigations (HSI) e Customs and Border Protection (CBP).

SC retoma o tráfego na Ponte dos Arcos

A Companhia Catarinense de Águas e Saneamento (Casas) concluiu as intervenções na Ponte dos Arcos, em Rio do Sul (SC), e liberou a estrutura para veículos, pedestres e ciclistas. Com investimento de R\$ 2,3 milhões, o projeto incluiu uma nova adutora de água tratada, um emissário de esgoto para futura ampliação da rede e a reforma das passarelas. Com a reabertura, a circulação volta ao normal.

Sangue

A Unidade de Coleta Externa do Hemocentro gaúcho realizará uma ação amanhã (27) no Hospital São Camilo, em Esteio (RS). O atendimento ocorre das 8h às 11h30min, por ordem de chegada. Pessoas interessadas podem agendar por e-mail, telefone ou WhatsApp. A ação encerra a programação de maio.

Alerta

Santa Catarina tem previsão de temporais isolados nesta terça-feira (26), com chuva intensa, raios, ventos acima de 60 km/h e granizo. O alerta vale até as 16h de hoje e atinge todas as regiões catarinenses. As instabilidades começam de madrugada e avançam ao longo do dia para outras áreas do estado.

Concurso

O governo do Paraná ampliou de 60 para 100 as convocações do concurso para Agente Fazendário Estadual após publicar um edital com 40 vagas imediatas. Também começou a chamar os classificados para a avaliação médica. As oportunidades atendem áreas como tecnologia da informação, economia e outras.

Clima

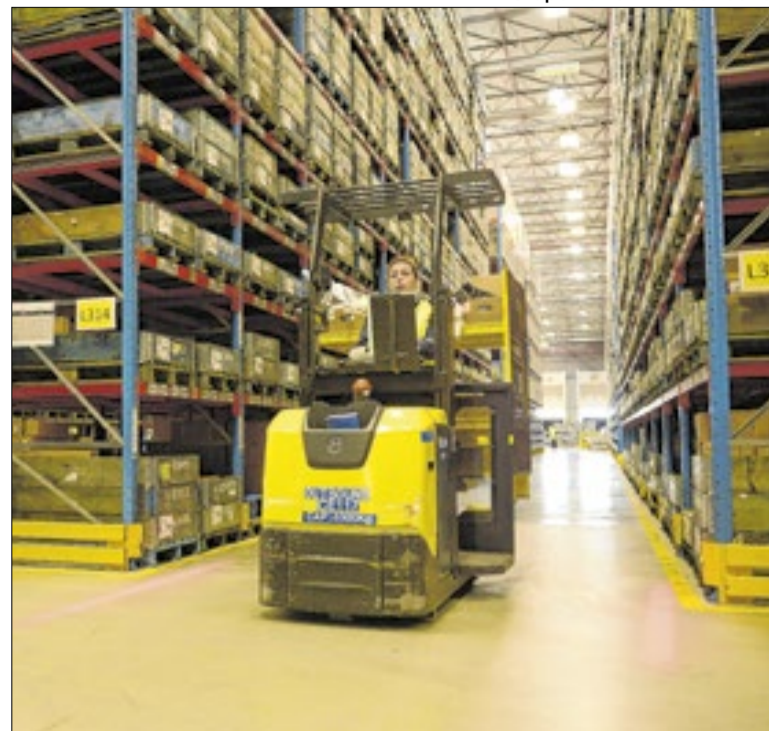
Porto Alegre (RS) terá instabilidade climática hoje (26) com chuva forte e raios. Os ventos podem chegar a 30 km/h e as temperaturas ficam entre 15°C e 19°C. Há baixo risco de deslizamentos e eventos hidrológicos. Já na quarta-feira (27), o tempo terá melhora significativa, com sol ao longo do dia e variação térmica entre 14°C e 20°C.

Saneamento

A Companhia Águas de Joinville (SC) enviou à Câmara de Vereadores um projeto que autoriza o financiamento de R\$ 203,4 milhões com a Caixa Econômica Federal para obras de esgoto. O investimento prevê 116,5 km de redes e 14 estações no bairro Paranaquimir, com atendimento estimado a 33 mil moradores.

Esgrima

O esgrimista curitibano Alexandre Camargo conquistou o bronze na etapa de Berna da Copa do Mundo de espada masculina e garantiu um resultado inédito ao Brasil. O atleta venceu adversários do Japão, Itália, Cazaquistão e Alemanha. A medalha marca a primeira presença do país no pódio mundial da esgrima.



O setor movimentou mais de US\$ 3,8 bilhões em 2025

Exportações de tecnologia sobem 15% no Paraná

Produtos do estado chegam a regiões da Europa e da Ásia

O Paraná tem consolidado uma nova frente de protagonismo econômico no mercado internacional com a exportação de tecnologia e de insumos tecnológicos produzidos no estado, segundo análise do governo local.

Dados do Ministério do Desenvolvimento, Indústria, Comércio e Serviços (MDIC) levantados pelo Instituto Paranaense de Desenvolvimento Econômico e Social (Ipardes) mostram que, somente em 2025, o setor movimentou mais de US\$ 3,8 bilhões em exportações, um crescimento de 15% em relação a 2024, quando foram injetados pouco mais de US\$ 3,3 bilhões na economia paranaense.

A expansão é puxada principalmente pela indústria de alta tecnologia, envolvendo desde equipamentos médicos e componentes eletrônicos até sistemas de energia, produtos farmacêuticos e peças automotivas, que são o recorte analisado.

O maior volume financeiro está concentrado no segmento de veículos automóveis, tratores e outros veículos terrestres, que movimentou mais de US\$ 2,1 bilhões – o Estado é um dos maiores polos automotivos do Brasil.

Mas os dados também revelam uma transformação mais ampla da indústria paranaense, com crescimento em setores ligados à inovação, automação, saúde e tecnologia de precisão.

Entre os principais grupos ex-

portados pelo Paraná estão produtos farmacêuticos, máquinas, aparelhos e instrumentos mecânicos, materiais elétricos e eletrônicos, equipamentos médicos, além de instrumentos ópticos, fotográficos e de precisão.

Nos segmentos industriais, o destaque fica para áreas de maior valor agregado, como a fabricação de instrumentos e suprimentos médicos e odontológicos, fabricação de motores elétricos, geradores e transformadores, fabricação de produtos farmacêuticos e químicos, fabricação de componentes eletrônicos e placas, fabricação de cabos de fibra ótica e fabricação de equipamentos eletromédicos e outros.

A fabricação de instrumentos e suprimentos médicos e odontológicos lidera entre os segmentos tecnológicos específicos, com mais de US\$ 106,9 milhões exportados em 2025. Os principais destinos foram Suíça, Estados Unidos e México.

Na sequência aparece a fabricação de motores elétricos, geradores, transformadores e aparelhos de distribuição e controle de energia elétrica, com mais de US\$ 73,6 milhões exportados, principalmente para Estados Unidos, México e Bolívia.

Os produtos paranaenses com alta tecnologia no processo industrial também chegaram a mercados como Alemanha, França, Espanha, Colômbia, Argentina, Chile e Tailândia.