

Usina Angra 2 tem recorde de geração de energia nuclear

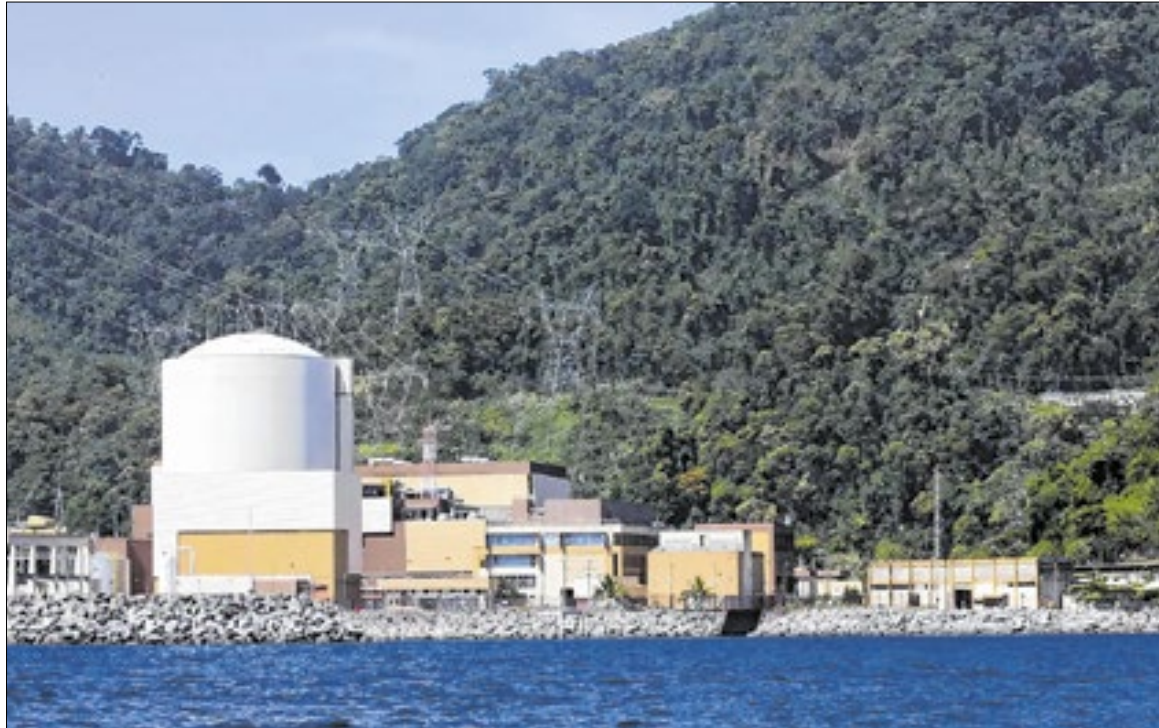
Resultado é obtido mesmo com séria crise financeira da estatal

Por Redação

A Usina Nuclear Angra 2 alcançou, em 2025, o maior resultado de geração de energia elétrica de toda a sua história, estabelecendo um recorde absoluto em mais de 24 anos de operação e posicionando-se entre as maiores usinas nucleares geradoras de energia do mundo, em um universo de aproximadamente 420 usinas em operação globalmente. Esse recorde torna-se ainda mais relevante quando considerado o cenário de severas restrições financeiras enfrentadas pela Eletronuclear ao longo do ano, o que reforça a eficiência na gestão dos recursos e a maturidade operacional da usina.

Além do volume recorde de geração, Angra 2 apresentou, em 2025, indicadores operacionais de excelência raramente observados no cenário nuclear internacional, encerrando o ano com taxa de perda forçada igual a zero e fator de disponibilidade de 100%, operando durante todo o período à plena potência, sem interrupções não programadas.

Esse desempenho histórico é resultado de um trabalho contínuo de fortalecimento da confiabilidade e da eficiência operacional, baseado em processos estruturados de gestão de ativos, análise sistemática de falhas, planejamento rigoroso de manutenção e tomada de decisão orientada por desempenho, sempre com



Complexo de usinas nucleares do país fica em Angra dos Reis, interior do Estado do Rio

a segurança nuclear e a proteção ao meio ambiente como valores inegociáveis e em alinhamento aos objetivos estratégicos da empresa.

Comprometimento das equipes

Segundo o chefe da usina, Fabiano Portugal, os resultados refletem tanto a maturidade dos processos quanto o comprometimento das equipes. “O resultado alcançado e a eficiência da planta nos orgulham muito enquanto corpo técnico. No entanto, eles são consequência de um trabalho contínuo de melhoria, conduzido com disciplina e responsabi-

lidade ao longo dos anos. Todo esse esforço tem como objetivo principal garantir a segurança da instalação. Em uma usina nuclear, a segurança vem sempre em primeiro lugar, acima de qualquer recorde de geração ou de qualquer outro resultado operacional”, destacou.

Trajетória

A trajetória de Angra 2 é marcada por sucessivos marcos históricos desde sua entrada em operação em 2000 e início da operação comercial em 2001, passando pelo alcance de 200 milhões de MWh acumulados em 2020, até os recentes recordes mensais e

anuais de geração, sempre acompanhados de elevados índices de confiabilidade e disponibilidade. Mesmo em um ano marcado por limitações orçamentárias, o desempenho alcançado evidencia a dedicação, a qualificação técnica e o elevado senso de responsabilidade das equipes envolvidas na operação da usina.

Angra 2 é a segunda usina nuclear do Brasil, localizada em Angra, com potência de 1.350 MW, operando desde 2001 e atendendo o consumo de milhões de pessoas, contribuindo para a estabilidade energética do país e gerando energia para o Sudeste, operada pela Eletronuclear.

Dicas de como evitar acidentes elétricos

Com a chegada da temporada de férias, marcada pelas pausas escolares e pelo aumento das viagens nos meses de dezembro e janeiro, cresce também a preocupação com a segurança das residências e com o controle dos gastos domésticos. Pensando nisso, a Enel reuniu orientações práticas para quem pretende se ausentar de casa por alguns dias, destacando medidas simples que ajudam a prevenir acidentes elétricos, aumentam a segurança do imóvel e ainda colaboram para a redução do consumo de energia.

Entre as principais recomendações está a de deixar uma pessoa de confiança com acesso autorizado à residência, o que pode ser fundamental em situações de emergência. Antes de viajar, também é importante desligar aparelhos eletrônicos como televisão, roteador, computador, micro-ondas e todos aqueles que permanecem em modo stand-by. Retirar da tomada eletrodomésticos, carregadores e equipamentos que não serão utilizados durante a ausência ajuda a evitar desperdícios e reduz o risco de danos provocados por oscilações na rede elétrica.

A concessionária orienta ainda a regular o termostato e ajustar a temperatura da geladeira de acordo com a estação do ano, além de evitar a sobrecarga de tomadas, extensões e benjamins. Outra medida essencial é verificar as condições da fiação elétrica do imóvel e avaliar a possibilidade de desligar, no disjuntor, circuitos que não precisam permanecer ativos durante a viagem, sempre com cuidado para não comprometer equipamentos indispensáveis, como a geladeira. Em casos de previsão de tempestades, a recomendação é adotar medidas extras de proteção para minimizar os danos causados por picos de energia.

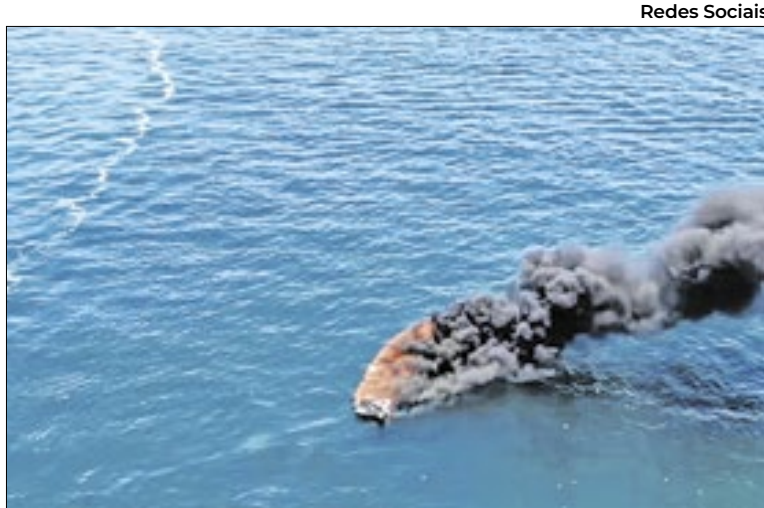
Para viagens mais longas, com duração superior a uma semana, a Enel destaca que vale a pena considerar o desligamento completo da geladeira, um dos eletrodomésticos que mais consomem energia. Antes disso, é necessário esvaziar totalmente o interior do equipamento e realizar uma limpeza rápida. A orientação é deixar a porta entreaberta, com o auxílio de um calço se necessário, para evitar o acúmulo de umidade.

Marinha abre inquérito para apurar explosão de lancha na Baía da Ribeira

Por Redação

A Capitania dos Portos informou que será instaurado um Inquérito Administrativo sobre Acidentes e Fatos da Navegação (IAFN) para apurar as causas, circunstâncias e eventuais responsabilidades pelo acidente, ocorrido neste sábado, dia 27, com uma lancha, em Angra dos Reis. A embarcação explodiu na Baía da Ribeira e cinco pessoas ficaram feridas. Elas foram levadas para o Hospital Municipal da Japuíba.

A Prefeitura de Angra dos Reis informou que as vítimas são três homens e duas mulheres, com idades entre 13 e 29 anos. Um dos feridos, com queimaduras na parte inferior do corpo, teve alta no sábado mesmo. Ain-



Lancha explode na Baía da Ribeira, em Angra dos Reis

da segundo a prefeitura, os outros pacientes permanecem internados, até por volta das 12 horas, deste domingo, dia 28. A mulher, que não teve o nome divulgado, assim como os outros passageiros, teve queimaduras em apro-

ximadamente 60% do corpo. Ela está foi levada para CTI (Centro de Tratamento Intensivo).

Outros dois adultos estão em observação e sob os cuidados da clínica cirúrgica. Já o adolescente, de 13 anos, está internado no

seção de pediatria. AS cinco vítimas foram operadas par remover tecidos atingidos pelas queimaduras.

Marinha divulga nota

A Marinha do Brasil divulgou nota oficial, no sábado, dia 27, logo após o acidente. “Pron-tamente, uma equipe da DelA-Reis foi deslocada para o local da ocorrência. Ao chegar à área, constatou-se que todos os tripulantes e passageiros da embarcação já haviam sido resgatados. De acordo com as informações disponíveis, seis pessoas ficaram feridas e foram encaminhadas a unidades hospitalares da região”, informou um trecho da nota da Marinha, que confirmou a instauração do inquérito pela Capitania dos Portos.