

# CORREIO SUL

Arquivo/Prefeitura de Timbé do Sul



Tragédia deixou 28 mil desabrigados em 50 municípios

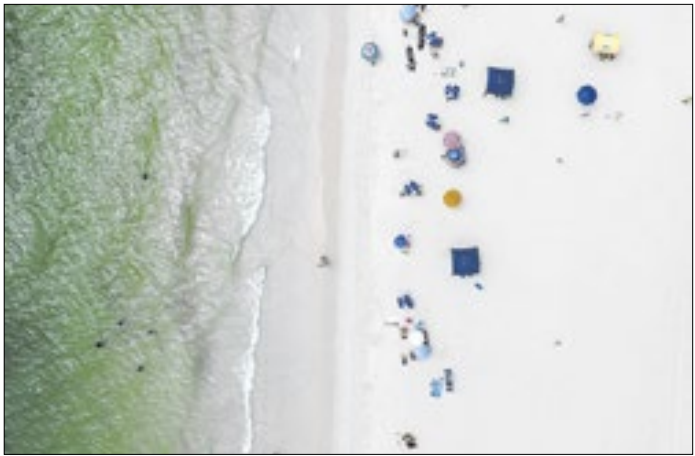
## Santa Catarina relembra 30 anos da enchente de Natal

Há 30 anos, Santa Catarina enfrentou a enchente do Natal, que afetou 50 municípios, deixou mais de 28 mil pessoas desabrigadas e causou 29 mortes. O sul do estado teve as cidades de Timbé do Sul, Jacinto Machado, Forquilha e Siderópolis mais impactadas. Equipes do Corpo de Bombeiros Militar estadual (CBMSC), da Polícia Militar, da Defesa Civil, do Exército e voluntários realizaram resgates entre 23 de dezembro de 1995 e janeiro de 1996, retirando moradores ilhados, auxiliando famílias em casas destruídas e garantindo socorro a pessoas isoladas pelas águas. Segundo o CBMSC, muitos enfrentaram frio, lama e escuridão. Os rios continuaram a subir, provocando novos alagamentos e exigindo evacuações sucessivas.

### RS recebe R\$ 4,9 milhões para desastres

O Governo Federal liberou, pela Defesa Civil Nacional, R\$ 4,9 milhões para prefeituras do Rio Grande do Sul aplicarem em medidas após eventos naturais. A liberação considera impacto dos danos, quantidade de pessoas fora de casa e demandas apresentadas. Cidades com emergência reconhecida podem pedir verbas, com análise técnica e publicação posterior em diário nacional. O órgão mantém cursos para treinar equipes locais.

Ricardo Trida/Secom-SC



Dados valem até a próxima sexta-feira (26)

### SC: 75% das praias próprias para banho

O Instituto do Meio Ambiente (IMA) de Santa Catarina divulgou o relatório de balneabilidade nº 7, referente à semana de 22 a 26 de dezembro de 2025. Das 259 praias monitoradas, 196 estão próprias para banho, o que equivale a 75,68%. Em Florianópolis (SC), 64 dos 87 pontos analisados apresentaram condições adequadas, correspondendo a 73,56%, com informações detalhadas disponíveis no site do Instituto, que atualiza automaticamente os dados de cada ponto. O relatório é regulamentado pelo Conselho Nacional do Meio Ambiente (Conama).

### Paraná instala laboratório no litoral

A Polícia Científica do Paraná montou, no litoral, um laboratório avançado durante a temporada do Verão Maior para realizar perícias em drogas, armas e exames médico-legais. A estrutura permite análises locais, agilizando laudos e reforçando a resposta às forças de segurança. Materiais apreendidos antes eram enviados a Curitiba, e agora os procedimentos ocorrem na própria região.

### Intercâmbio

A Fundação de Amparo à Pesquisa e Inovação de Santa Catarina (Fapes), em cofinanciamento com o programa europeu Horizonte Europa, está com inscrições abertas até 16/4/26 para a chamada MSCA Staff Exchanges. A iniciativa permite períodos de 1 a 12 meses em instituições no exterior.

### Dengue

Com a chegada do verão, marcado por calor e chuvas, a prefeitura de Maringá (PR) lançou, na terça-feira (23), a campanha “Natal Sem Dengue” para reforçar ações de prevenção. A ação alerta moradores sobre eliminar água parada e descartar resíduos corretamente, reduzindo focos do inseto transmissor.

### Contratação

O governo do Rio Grande do Sul anunciou, na terça (23), a contratação da empresa F & F Escritório Virtual para apoiar a gestão administrativa dos 25 Comitês de Bacias Hidrográficas (CBHs) do estado. A decisão prevê serviços como organização de reuniões, tramitação de documentos e elaboração de atas.

### Construção

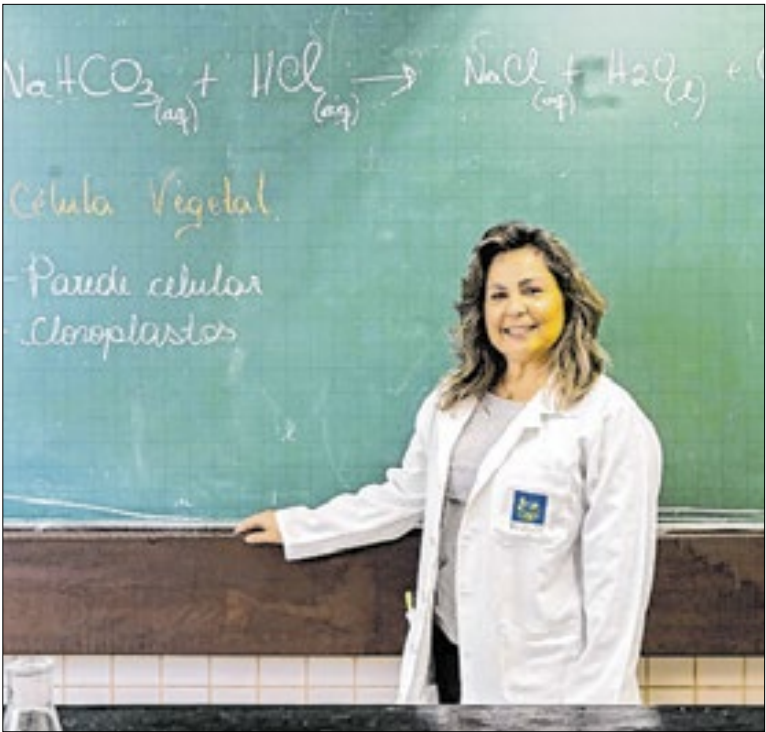
A prefeitura de São José (SC) concluiu o ano de 2025 com 1,4 milhão de metros quadrados licenciados, incluindo aprovações de projetos, emissão de alvarás e Habite-se. Foram registrados 43 projetos aprovados, 510 alvarás e 353 Habite-se, totalizando áreas regularizadas de 446,5 mil, 677 mil e 176,7 mil metros quadrados, respectivamente.

### Empreendedor

A Sala do Empreendedor de Londrina (PR) firmou parceria com o Sindicato das Empresas de Assessoramento, Perícias, Informações, Pesquisas e de Serviços Contábeis (Sescap) para oferecer atendimento contábil gratuito a microempreendedores individuais (MEI). O apoio será realizado semanalmente.

### Premiação

A Companhia de Ópera do Rio Grande do Sul venceu o Prêmio Concerto 2025 na categoria Inovação após firmar parceria com a Secretaria da Cultura. O acordo viabiliza o projeto Ópera e Formação, com ações educativas, circulação de espetáculos e preparo de artistas do gênero em diferentes regiões do estado.



Governo concedeu melhoria a 5,4 mil professores

# Paraná concede progressão a professores

## A concessão atende a uma demanda antiga da categoria

Aproximadamente 5,4 mil servidores, entre professores e pedagogos do Quadro Próprio do Magistério (QPM) da rede estadual de ensino do Paraná, iniciarão o ano de 2026 com progressão na carreira. A concessão do benefício pelo Governo do Estado foi publicada em Resolução Conjunta Seap/Seed na última semana. A medida representa um investimento de R\$ 22,9 milhões do Estado na valorização dos profissionais da educação.

Em razão do fechamento das folhas de pagamento de dezembro, a efetivação da medida ocorrerá a partir do mês de janeiro de 2026.

A mudança passa a valer a partir da data de protocolo da progressão. Dessa forma, o pagamento realizado ao final de janeiro incluirá o reajuste proporcional referente ao período de 18 a 31 de dezembro, além do valor integral correspondente ao mês de janeiro.

A concessão atende a uma demanda antiga da categoria, integrando o conjunto de ações da Seed-PR em prol da valorização dos profissionais da rede estadual de ensino.

“Essa progressão é o reconhecimento ao trabalho e à dedicação dos professores da rede estadual. Valorizar a carreira do magistério é investir diretamente na qualidade da educação pública do Paraná. É um compromisso do governo garantir direitos, dar

previsibilidade e respeitar a trajetória dos nossos servidores”, afirma o secretário da Administração e da Previdência, Luizão Goulart.

“Essa é mais uma conquista importante para os nossos professores. Reconhecer e valorizar o trabalho de quem dedica sua vida à educação é uma das maiores prioridades do Governo do Estado e contribuem diretamente para a qualidade do ensino e para o fortalecimento da nossa rede estadual”, afirma o secretário da Educação, Roni Miranda.

A progressão na carreira é a passagem de uma classe para outra dentro de um mesmo nível da carreira, correspondente à titulação ou formação acadêmica do docente, e é obtida por meio da combinação de critérios específicos, como avaliação de desempenho e participação em atividades de formação ou qualificação profissional.

Essas atividades podem estar relacionadas à Educação Básica, áreas de concurso ou de atuação, e outras áreas da educação, como Diversidade, Direitos Humanos, Tecnologia Educacional, Educação Especial, Meio Ambiente, Gestão Escolar, além de temas ligados à gestão pública e políticas públicas.

Também na última semana a Secretaria de Estado da Educação do Paraná (Seed-PR) anunciou a nomeação de mais 224 professores aprovados em concurso público para a rede estadual de ensino.